



**2014**

الإهداء



	:	
1		1.1
3		2.1
4		3.1
5		4.1
6		5.1
	:	
9		1.2
9		1.1.2
12		2.1.2
13		2.2
15		3.2
39		4.2
43	:( )	5.2
46		6.2
48	:( )	7.2

61	8.2
64	9.2
	:
78	1.3
78	2.3
80	3.3
86	4.3
89	5.3
	:
91	1.4
94	2.4
95	3.4
96	4.4
98	5.4
100	6.4
104	7.4
	)

(

119

8.4

121

9.4

)

(

122

10.4

139

11.4

140

148

79		1
18		2
82		3
38	"	4
		:"
		" "
84		5
85	"	6
78		7
78		8
88	( )	9
91		10
92		11
92		12
39		13
39		14
94		15
49		16
59		17
97		18
99		19
010		20
410	(t.test)	21

	(t.test)	
051		22
107		23
108		24
108		25
109		26
110		27
111		28
112		29
112		30
113		31
115		32
117		33
118		34
119		35



120

)

36

)

121

)

37

(

## قائمة الأشكال

95	1
96	2

148

150

152

154

159

2014

( )

(spss)

:

.1

(3.59)

.

.2

(4.19)

.

(3.51)

:

"

.3

.1

.2

.3

## **Abstract**

### **University Young Attitudes Towards The Role Of The Police Man In Dealing with Needed Activates In Jordanian Society**

**Waleed.S. Al- Badayneh**

**Mu'tah University, 2014**

This study aimed to identify the trends of university students towards the role of the policeman dealing with needed activates in Jordanian society, and recognize the affect of demographic, social and economic development of the respondents on their attitudes towards deal the role of the policeman with needed activates, and to achieve the objectives of the study, data were collected by questionnaire from Jordan universities students, three University were deliberately chosen (University of Jordan, University of Yarmulke, and the University of AL- Hussein ) Random sample was selected based on students enrolled in the subject of National Education of these universities, and after processing the data using a statistical program for social sciences (SPSS) and the use of descriptive statistics and Pearson correlation coefficient and analysis of variance .

The study found the following results:

1. The general trend of the study sample about the roles of public security in needed activates in Jordan society was high, as the arithmetic average (3.59), and this result reflects the positive attitudes towards the roles of public security in needed activates in Jordanian .
2. The general trend of the study sample about the contribution of public security in maintaining security in the community needed activates was high, as the arithmetic average ( 4.19) and this result reflects the positive trends in the contribution of public security in maintaining security in the community needed activates
3. The general trend of the study sample to the treatment degree of public security men during needed activates was high, as the arithmetic average (3.51), and this result reflects the positive attitudes towards public security deal through needed activates.

Depending on the results of the study, a number of recommendations are stated:

1. Design training programmers in schools, universities and local society a band the role and the duties of the public security in the society .

2. Focus on the role of mass-media to spread the security awareness among students and strengthen the relationship between the policeman and the citizens.
3. Increase the co-ordination between the public security and the Jordan universities.

: **1.1**

)

.(1999

.(2012 )

.(2013 )

" "

" "

.(2013 )



·  
  
(2005 )

(2000 )

(2010 )

2.1

:

2011

%8

2013

(901)2012

%7.5

(829) 2011

(743)2013

)

(691) 2012

.(2013

:

-1

-2

-3

-4

-5

-6

)

-7

(

-8

.

)

-9

(

.

:

**3.1**

:

.1

.

.2

.

.3

-4

: **4.1**

:

-1

-3

-4

)

-5

(

-6

)

-7

(

.

: 5.1

: :

:

" \_1

."

" \_2

."

" \_3

."

\_4

.

.

" \_5

:

:

( 1992 )

: :

23-18

.(2006 )

: :

:

/

.(2008 )

: :

2010

.(2013 )

(2011)

.(2012 )

:

:

.(2011 )

.(2012 )

1.2

1.1.2

.(1998 )

" Gordon Allport "

.(2006 )

)

.(2000

.(2003 )



)

: (2006

: - 1

: -2

.( )

: -3

.( )

: -4

: -5

: -6

: -7

: -8

: -9

(2006 )

:  
:-1

·  
:  
-2

·  
:  
-3

·  
(2010 )

:  
-1

·  
-2

( )  
-3

: **2.1.2**

(2002 )

:

( ) : -1

.

: -2

: -3

: (2004 )

.1

.

.2

.

.3

.

“ ”

(1997 )

( )

(2006 )

: .1

: .2

: .3

: .4

.....

:(2006 )





: -1

-386:1979 )

.(486

.

.

.

.

.

.

.

.

.

.

.

.

.

"

"

" :

.

.(178 :1979 )

( )

.(181: 1979 )

:1979 )

.(332

"

"

."

":

:

:1979 ) "

.(390



":

.(390 :1979 )"....

." (391 :1979 ) "

.(391 :1979 )

"

.(391 :1979 )

.(394,392 :1979 )

(419 :1979 )

"

"

"

.(438 :1979 )

. :

" "

" "

" "

" "

:1979 )

.(438

: -2

Merton      Durkheim      /      )  
( Aguenau      /

(2013 )

**Durkheim** / -3

Durkheim

. (2013 )

.(2013 ) /

Merton (2013 )

:

: -

.  
 :  
 -

.  
 :  
 -

.  
 :  
 -

)  
 (

( )  
 .  
 )  
 ( : -

" "

: Aguenau

" " -4  
(Agnew, 1992)

-:

-1

-2

-3

:( ) -5

( )

( )

.(1950 )

.(1960 )

( )

( )

.(1950 ) ( )

:( ) -6

.(2006 )

( )

( )

.(1950 )

( )

- ( )

« »

( )

.(2006 )

: -7

( )

( )

)

.(1982



)

.(1982

:

.(1965 )

:

**-8**

.(Tilly et al., 1975)

.(Aveneri.1986)

:

.(1975 )

)

.(1975

" :

.(Aveneri, 1986:17) "

) "

"

.(1975

....

.

:

(1975 ) ( )

( )

(2013 )

‘

(2005 )

: 1

( )

: 2

·  
:  
3

·  
·  
·

.(centers,1949)

.(sears,1957)

( )

.( sears,1957)

1845 - 1844

(Alienation )

" "

"

.(Lewis,1955 )

"

.(Lewis,1955 )

"

"

.(1975 )

.(2013 )

.(1975 )

:

) ( )  
. (1985

" "

. (2009 )

(1985 )

:

. ( ) .1

. ( ) .2

( ) .3

)

.(2009  
10-- نظرية التعلم الاجتماعي:  
"

.( Gelles & Strause ,1989)

. (Gelles & Strause 1989)

) "

.(2002

Abuse is learned

(Skinner)



( 2002 ) .

**11- نظرية العلاقات الإنسانية:**

)

(2002).

( 2007 ) .

( 1998 ) .

**12- نظرية الضبط الاجتماعي**

1969 Hirschi

( 2009 ) .

(Hirschi,1969)

:

: -1

: -2

: -3

: -4

.(2009 )

.(1982 )

: (Hirschi,1969)

: .1

: .2

. (Nye,1958)

: .3

.(2002 )

.(2008 )

(1901 Edward Ross) "

)

.(1996

" " (2008 )

:

-1

-2

(1996 )

:

.( ... - - - ) (1

.( - ) (2

( )

### 13- نظرية الردع أو المنع

.(Gibbs, 1986)

-14

Ted Gear

.(1982 )

"

"

"

"

"

"

.(2013 )

" " " " "

)

.(2004

" "

" " " " " " "

.(2013 )

:

-15

.(Bandura,1982)

.( Bandura,1989 )

.(Bandura&Wood,1988)

.(Bandura,1994)

.(Bandura,1988)

.(Maddux,1987)

**4.2**

(1952 )

1948

(23-5)

.(2011 )

:(2013 )

." ":(7 )

2010

3

":

."

178

"

."

":

(8 )

"

"

(9 )

"

:(10 )

":

"

(12)

"

(15 )

":

"

19

4 3

:

15



“

”： 16

(16 )

“ ”

”

” 20

2007 19

”： 20

.(2004 ) ”

1978

1966

”

) ”

.(2004

:( ) 5.2

Maslow " " .(1970 )

"  
1974  
(1992 )( 43) (3)  
( [www.psd.gov.jo/arabic](http://www.psd.gov.jo/arabic))

1922 10  
1927

1930 ,

" 1956 " " "

1956 14

1958

38

1965

:

1965

1985 - 1956

1956

1956 (27)

( 1957 )

( 29 )

(1958 )

.( 1958 )

1974/25-22

2004-1986

"

"

2005

:

:

(2013 )

21/7/2005

:

-1

-2

-3

-4

-5

-6

-7

-8

:

)

.(2103

:

: Community Policing

و

.(2013

)

:

**6.2**

:(2011 )

.1948

.1

.2

1976/1/3

1966/12/16

.1975/5/28

1972/6/

1966/12/16

.3

1972/6/30

1976/3/23

.1975/5/28

		.4
1969/1/4	1965/12/21	
	.1974/5/30	
		.5
1981/9/3	1979/12/18	
.1992/7/1	1980/12/3	
1949/12/20		.6
1992	1954/7/7	
	.1992/7/1	
1989/11/20		.7
1990/8/29	1990/9/2	
	.1991/5/24	
		.8
1984/12/10		
.1991/11/13	1987/6/26	
		.9
1976/7/18	1973/11/30	
	1992	
	1974/6/5	
.1992/7/1		
		.10
1951/1/12	1948/12/9	
	.1950/4/3	
		.11
1988/4/3	1985/12/10	
.1987/8/26	1976/5/16	

			.12
	1951/7/25	1949/12/2	
		.1976/4/13	
	1926/9/25		.13
	1953/12/7		
.1957/9/27		1955/7/7	
		:	
.1968		(98)	.1
1958 1966		(105) (29)	.2
		.	
	.1966	(100)	.3
.1963		(111)	.4
	.1998	(138)	.5
	.2000	(182)	.6
	:		
1990			-
	/		-
	.2004		
	:(	)	7.2

1917

1789

1949

(Skocpol, 1979:113)

2011

2010

25

15

17

.(2012 )

"

"

"

1968 "

" 1848 "

"

"

(2013 )

»

«

»

«

»

«

»

1848

«



.(2013 )" " 1968 1966

" "

" "

:

.(2012 )

.(2013 )

:

:

1989

" "

1967

)

.(2012

2011

.(2011 )

(2013 )

.(2012 )

2011

.(2012 )

40

:

... " 15 " " 24 "

.(2012 ) .

:

.(1999 )

(2009 )

:

:

-1

:

-2

- 3

-4

-5

(2012 )

.1

.2

.3

.(2012 )

( )

:(2012 )

**: 2011**

**-1**

-

-

-

-

- :

- :

" "

- الأحد 2011/3/20م

. 2011-3/24

-2 : 2012

-

-

-

-3 : 2013

-

%30

-

'%50

-

-

(2013/7/7)

-

"

"

2013

2011

.( )

2013

(901)2012

%8

(829) 2011

2013

%7.5

(691) 2012

(743)

(2013

)

(743)

2013

(7.5)

		(691)	2012
( 36.0)	(267)	(442)	60.0)
		(34)	( 4.0)
)	) 429)		( 57.7
	(221)		.
	(79)		( 29.7)
(14)			( 10.6)
		( 2.0)	
			2013
(333)		( 44.8)	
		( 23.8)	(177)
	(81)		( 10.9)
		( 11.2	(83)
4.6)	(34)		



	(		
.( 1.1 )	(8)		
	:(2013	)	
			-1
			-2
			-3
	(31 28 27 26)		-4
			-5
	( 87)		-6
(98)			-7

2011/4/26

( 2011 )

(6,7,8,11,15,16,18,20)

:( 6)

-1

-2

-3

: 7

-1

-2

: 8

-1

-2

: 15

-1

-2

-3

-4

-5

-6

: 16

-1

-2

-3

: 18

. :20

2006

2012

: **8.2**

.(2012 )

2010

»

.(2012 ) «

« »

« »

.  
(2012 )

:

-1

-2

reformjo

Hashtag

"Hashtag"

-3

-4

-5

9.2

" (2013 )

500

:

.1

.2

.3

" (2013 )

"

(821)

) 12)

(2010 )

(CPI).

(F=2.8,  $\alpha=0.001$ ).

(15%)

(%51)

(40)

(%78)

(%17)

(%16)

(%30)

:

:

)

(Twitter). ( Face Book)

"

"

" "

" "

:

:

"(2013

)

."

**2013**

2013

(SPSS)

:

2013

-1

(%60)

(743)



267 442  
%4.0 34 %36  
%44.8 -2  
%23.8

.%1.1  
" (2013 )  
300 "  
30 -18

:

"

67

:

:

% 73 -1

.

-2

.

-3

.

- 4

" (2012 )

"

(2011)

(296)

:

(%74,7) .1

(%24,3)

(%27,1)

(%50,6) .2

(%28,5)  
.(%21,8)  
(%56,6) .3

.  
.4

(%14,4)  
(%14,1)  
.5

"(2012 )  
" 2012  
2012

(SPSS)

:

(901) (2012) -1  
2011 %8  
(829)

(% 37.8 ) (339)  
) (288)

(%49.8) . (760) (2012)  
 -2  
 449  
 .%4.2 %37.3  
 %42.7 -3

.  
 -4

"(2011 )  
 . " **2011**  
 2011

(SPSS)

:  
 (829) 2011 -1  
 485 (%58.5)  
 35 %37.3 309  
 %4.2

%46 -2

-3

"(2010 )

"

( )

517

1722

:

)

-1

(

)

(

-2

-3

.( )

-4

.( )

" (2008 )

"

180

.

.

:

-1

.

"

(2008 )

"

600

.

.

.

" (2007 )

'''

498

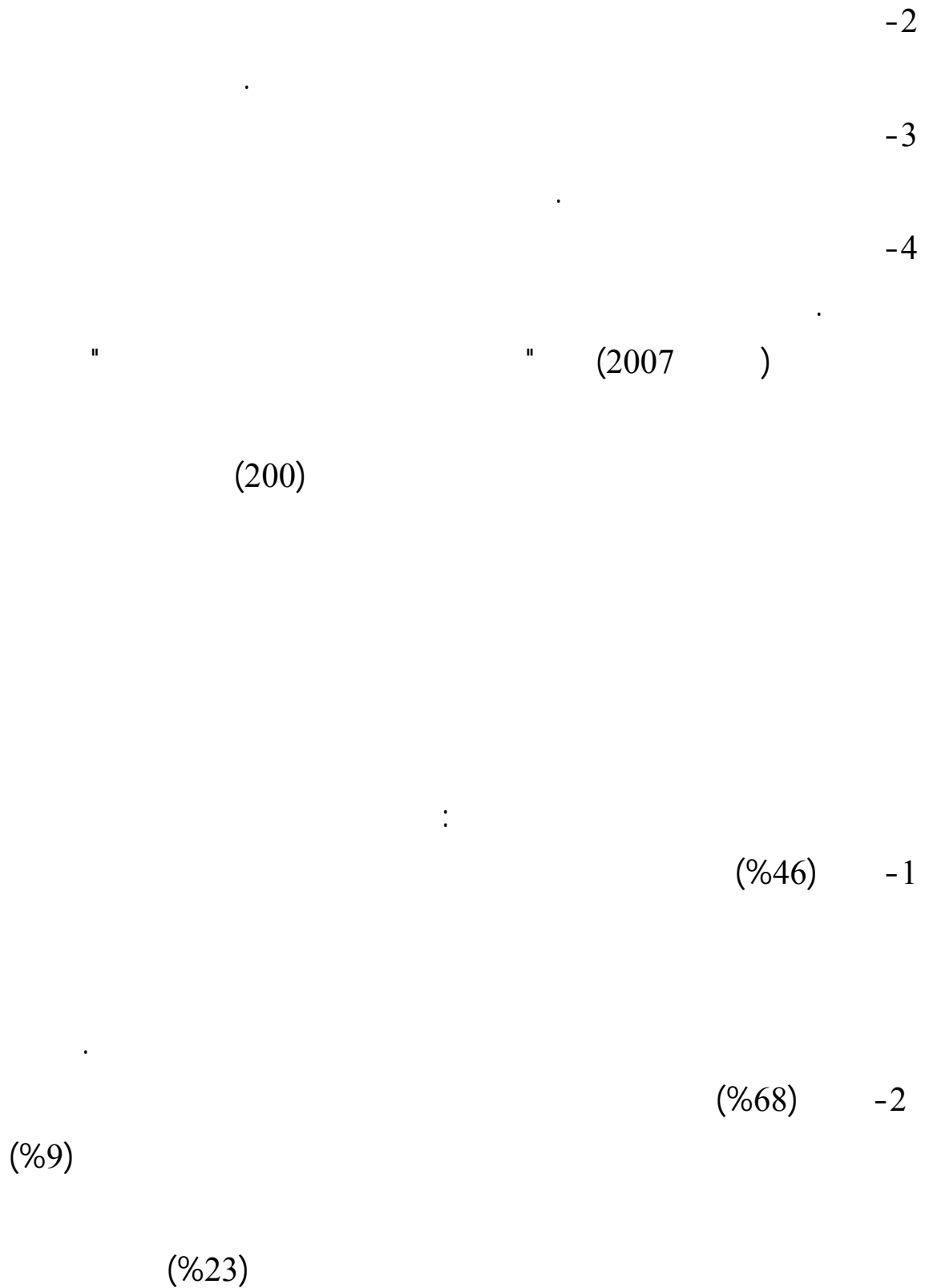
:

-1

)

(

.





(%63) -3

(%28)

(%58) -4

(%54) -5

(%80) -6

(%70)

(%65)

" (2003 )

140

"

-:

.1

.2

.3

.4

.5

.6

" (1996 )  
"

" ( 1996 )

”

(1182)

(1999)

" (1995 )  
"

" (1992 )

:

.

:

.

-1

.

-2

.

·  
:

**1.3**

(2005 )

·  
:

**2.3**

2014/2013

.(2)

(240)

3

)

.(

"

(6855)

(93)

% 10

6

16

4

6

(750)

(732)

(21)

(711)

% 10.3

(%94.8)

(1)

**(1)**

---

%

---

48.2	343	3428
32.3	230	2300
19.4	138	1127
100.0	711	6855

---

Closed Questions

:  
: -1

(2012 ) ( 2013 )  
(2001 ) (2007 )

:  
:  
:  
:  
:

(32) :

Exploratory Factor Analysis

Principal Component

(EFA)

.( 2 ) (0.363) (0.795)

(2)

---

0.678	23	0.727	12	0.795	1
0.676	24	0.725	13	0.794	2
0.663	25	0.725	14	0.783	3
0.654	26	0.724	15	0.774	4
0.650	27	0.721	16	0.763	5
0.649	28	0.720	17	0.762	6
0.635	29	0.719	18	0.753	7
0.465	30	0.707	19	0.748	8
0.363	31	0.704	20	0.747	9
0.569	32	0.689	21	0.735	10
-	-	0.686	22	0.730	11

---

(%65.22 )

3

(3)

(3)

" "

.



(3)

---

---

24.61%	8.334	12	:
23.35%	7.651	8	:
17.26%	7.761	12	:

---

( )

.(7) (6) (5) (4) . (32) .

(4)

---

"	:"
---	----

---

0.735	10
0.747	9
0.724	15
0.721	16
0.689	21
0.686	22
0.676	24
0.663	25
0.635	29
0.569	30
0.465	31
0.363	32

---

)

(4)

(12)

(

. (0.363) (0.747)

(5)

"

"

---

---

0.795	1
0.794	2
0.783	3
0.774	4
0.763	5
0.762	6
0.748	8
0.678	23

---

)

(5)

(8)

(

.(0.768) (0.795)

(6)

"

"

---

---

0.753		7
0.730		11
0.727		12
0.725		13
0.725		14
0.720		17
0.719		18
0.707	" "	19
0.704		20
0.654		26
0.650		27
0.649		28

---

"

(6)

(12)

"

.(0.649) (0.753)

4.3

: -

(8)

( )

.

.(1)

%80

-

90

Pearson

(7)

(0.01)

(0.36 0.65)

(8)

(0.47 0.59)

(0.01)

.

(7)

---

---

**0.54	1	**0.54	1	**0.45	1
**0.36	2	**0.65	2	**0.38	2
**0.58	3	**0.43	3	**0.46	3
**0.53	4	**0.48	4	**0.56	4
**0.69	5	**0.39	5	**0.46	5
**0.60	6	**0.45	6	**0.47	6
**0.65	7	**0.43	7	**0.66	7
**0.49	8	**0.38	8	**0.55	8
**0.60	9	-	-	**0.60	9
**0.60	10	-	-	**0.60	10
**0.51	11	-	-	**0.51	11
**0.63	12	-	-	**0.63	12

---

(8)

---

---

**0.59
**0.47
**0.51

---

: -

Cronbach

Alpha

. (9)

(9)

( )

---

( )	
0.811	12
0.845	8
0.889	12
0.931	32

---

(9)

(9)

.(0.811 - 0.889)

(0.811)

(0.845)

(0.889)

(Likert)

:

- .( 5) ( ) .1
- .( 4) ( ) .2
- .( 3) ( ) .3
- .( ) ( ) .4
- .( ) ( ) .5

:

( 2.49) (3.49-2.5) ( 3.5)

(3.5)

(3.49-2.5)

(2.49)

SPSS

:

.1

.2

(Descriptive Statistic Measures)

.1



.	.	.2
.(One way ANOVA)	.	.3
		.4
	(T-Test)	" "
		.5

1.4

(10)

---

%	
42.1	299
57.9	412
100.0	711

---

(10)

.% 57.9

%42.1

:

(11)

%	
47.1	335
52.9	376
100.0	711

(11)

%47.1

.% 52.9

:

(12)

%	
44.3	315
21.2	151
15.8	112
14.9	106
3.8	27
100.0	711

(12)

%44.3

14.9

% 15.8

% 21.2

.% 3.8

%

:

**(13)**

---

%		
20.4	145	300
40.9	291	600-301
38.7	275	600
100.0	711	

---

( 13 )

(600-301)	% 20.4	300
.%38.7	600	% 40.9

**(14)**

---

%	
3.0	21
9.8	70
32.6	232
17.9	127
23.5	167
13.2	94
100.0	711

---

(15)

---

%	
4.5	32
9.6	68
36.8	262
25.2	179
18.1	129
5.8	41
100.0	711

---

		(15)	(14)		
				% 4.5	% 3.0
% 32.6		% 9.6		% 9.8	
% 25.2	% 17.9				% 36.8
	% 18.1	% 23.5			
	.% 5.8	% 13.2			

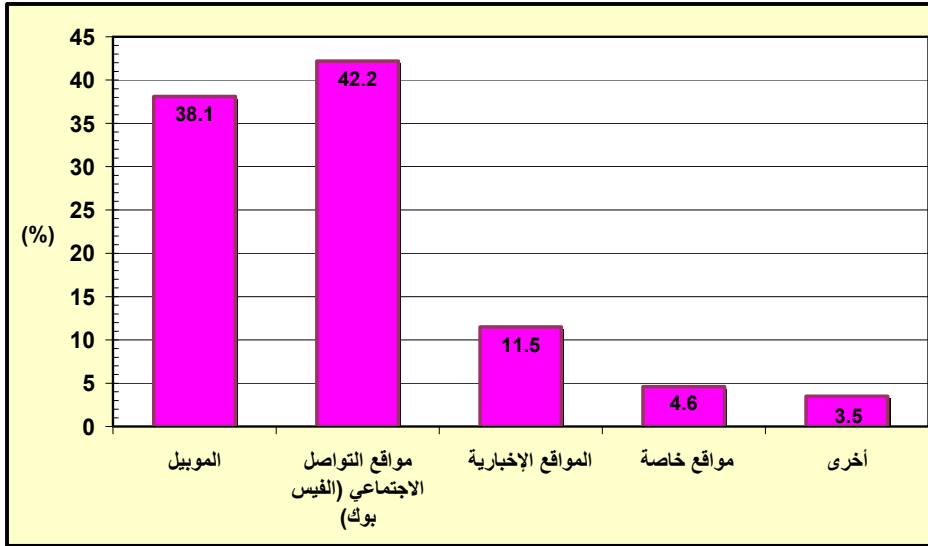
2.4

(16)

---

%			
38.1	271		
42.2	300	)	
		(My Space	Facebook
11.5	82		
4.6	33	(	)
3.5	25	(	)
100.0	711		

---



(1)

(1)

(16)

"

"

% 42.2

(

)

% 38.1

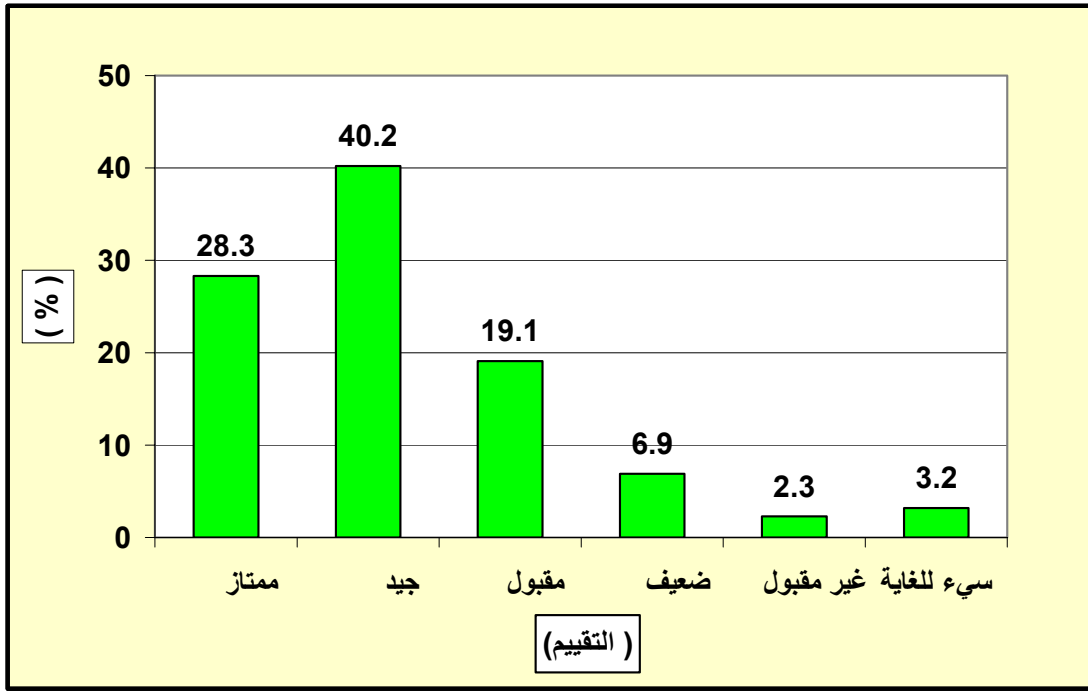
% 4.6

.% 11.5

3.4

(17)

%	
28.3	201
40.2	286
19.1	136
6.9	49
2.3	16
3.2	23
100.0	711



(2)

(17)

		% 40.2	" "
" "		% 2.3	" "
" "		% 28.3	" "
	" "	% 19.1	" "
	" "	% 28.3	" "
		% 3.2	" "

4.4

.(18)

(18)

---

---

1	0.88	4.06	31
2	0.96	4.03	24
3	1.03	3.82	25
4	1.00	3.79	29
5	1.03	3.72	30
6	1.02	3.66	22
7	1.12	3.65	15
8	1.07	3.65	16
9	1.11	3.59	9
10	1.18	3.27	10
11	1.30	3.07	32
12	1.23	2.48	21
-	0.53	3.59	

---





(19)

---

---

1	0.730	4.43	2
2	0.766	4.35	1
3	0.903	4.27	23
4	0.939	4.21	4
5	0.863	4.17	3
6	0.841	4.12	6
7	0.977	3.99	5
8	0.960	3.98	8
-	0.59	4.19	

---

(19)

0.59

(4.19)

(4.33)

"

(2)

(3.98)

"

"

(8)

"

(5)

(0.97)

(2)

(0.73)

**6.4**

.(20)

**(20)**

1	0.951	4.041	7
2	1.036	3.941	12
3	1.063	3.709	13
4	1.129	3.647	27

5	1.127	3.587			17	
6	1.107	3.585			20	
7	1.070	3.546			18	
8	1.143	3.397			11	
9	1.112	3.357			26	
10	1.273	3.210	"	..	"	19
11	1.203	3.121				14
12	1.246	2.476				28
-	0.61	3.51				

---

(20)

0.61

(3.51)

			:	
"	"			-1
	(4.041)			
			.(0.951)	
		(20)		-2
			"	
		"		
	.(1.036)	(3.941)		
"				-3
"				
		.(1.063)	(3.709)	
"				-4
			"	
	.(1.129)	(3.647)		
"				-5
			"	
	.(1.127)	(3.587)		
"				-6

			"
	.(1.107)	(3.585)	
	"		-7
			"
		.(1.07)	(3.546)
	"		-8
"			
		.(1.143)	(3.397)
	"		-9
"			
		.(1.112)	(3.357)
	"		-10
	" ..	"	
		"	
	.(1.273)	(3.210)	
	"		-11
"			
		.(1.203)	(3.121)
	"		-12
			"
	.(1.246)	(2.476)	

) 7.4

. ( -1

(Independent Sample -t.test)

" "

:

(21)

(t.test)

---

T

0.014 \*2.45 3.558 3.656

0.00 1.00 4.174 4.220

0.151 1.43 3.487 3.546

---

(P≤0.05)

\*

:

(21)

.1

(P≤0.05)

(2.45)

(T)

.2

(1.00) (T)  
(P≤0.05)

.3

(1.43) (T)  
(P≤0.05)

-2

Independent )

" "

:

(Sample -t.test

(22)

(t.test)

---

T

---

0.98 0.08 3.579 3.588

0.26 1.19 4.170 4.220

0.69 0.38 3.504 3.520

---

(P≤0.05)

\*



: (22) .1

(0.08) (T)  
(P≤0.05)

.  
.2

(1.19) (T)  
(P≤0.05)

.  
.3

(0.38) (T)  
(P≤0.05)

.  
-3

:

(23)

---

<b>F</b>					
		2.36	2	4.725	3.525
0.000	*8.63	0.274	708	193.76	3.707
			710	198.48	3.601
		2.74	2	5.488	4.1214
		0.352	708	249.54	4.3148
0.000	*7.78		710	255.03	4.1612
		0.877	2	1.753	3.5905
0.046	*3.10	0.284	708	201.27	3.5421
			710	203.03	
					3.4644

---

.(P ≤ 0.05 )

\*

: (23)

.1

(8.63)

(F)

(P≤0.05)

0.182  
 : (24) .(P≤0.05)  
 (24)

---



---

0.076	<b>*0.182</b>	-	3.525
0.105	-	-	3.707
-	-	-	3.601

---

.(P≤0.05) \*

**.2**

(7.78) (F)  
 (P≤0.05)

0.193  
 : (25) .(P≤0.05)  
 (25)

---



---

0.037	<b>*0.193</b>	-	4.1214
<b>*0.153</b>	-	-	4.3148
-	-	-	4.1612

---

.(P≤0.05) \*

**.3**

(F)

( $P \leq 0.05$ )

(3.10)

0.126  
:  
(26) .( $P \leq 0.05$ )  
(26)

---

---

*0.126	0.048	-	3.5905
0.077	-	-	3.5421
-	-	-	3.4644

---

.( $P \leq 0.05$ )

\*

-4

:

(27)

---

F				
		2.25	4	8.996
				3.3805
		0.268	706	189.49
0.000	*8.37		710	198.48
				3.5031
				3.5375
				3.6503
				3.6937
		2.38	4	9.557
				4.1806
		0.348	706	245.47
0.000	*6.94		710	255.03
				4.1548
				3.941
				4.2723
				4.2706
		1.654	4	6.618
				3.337
		0.278	706	196.41
0.000	*5.95		710	203.03
				3.4437
				3.4512
				3.5662
				3.6331

---

.(P ≤ 0.05 )

\*

: (27)

.1

(8.37)

(F)

(P≤0.05)

(28) .(P≤0.05) 0.313  
:

(28)

---

*-0.3132	*-0.2698	-0.157	-0.1226	3.3805
-0.1906	-0.1472	-0.0344		3.5031
-0.1562	-0.1128			3.5375
-0.0434				3.6503
				3.6937

---

.(P≤0.05) \*

.2

(P≤0.05) (6.94) (F)

0.3313  
: (29) .(P≤0.05)

(29)

---

-0.0900	-0.0917	-0.239	-0.0258	4.1806
-0.1158	-0.1175	-0.2138		4.1548
<b>*-0.3296</b>	<b>*-0.3313</b>			3.941
-0.0017				4.2723
				4.2706

---

.(P≤0.05)

\*

.3

(5.95) (F)  
(P≤0.05)  
0.296  
:  
(30) .(P≤0.05)  
(30)

---

<b>*-0.2961</b>	<b>*-0.2292</b>	-0.1142	-0.1067	3.3370
-0.1894	-0.1225	-0.0075		3.4437
-0.1819	-0.1150			3.4512
-0.0699				3.5662
				3.6331

---

.(P≤0.05)

\*

:

(31)

F						
		0.635	2	1.271	3.6132	300
0.103	2.28	0.279	708	197.21	3.6418	600-301
			710	198.48	3.5482	600
		0.414	2	0.829	4.2543	300
0.316	1.15	0.359	708	254.20	4.1946	600-301
			710	255.03	4.1609	600
		0.068	2	0.136	3.5285	300
0.788	0.23	0.287	708	202.89	3.5201	600-301
			710	203.03	3.4952	600
.(P ≤ 0.05 )					.a	



: (31)

.1

(2.28) (F)  
(P≤0.05)

.2

(1.15) (F)  
(P≤0.05)

.3

(0.23) (F)  
(P≤0.05)

:

-6

:

(32)

---

<b>F</b>					
		<b>0.306</b>	<b>5</b>	<b>1.531</b>	3.4881
					3.6845
0.361	1.09	<b>0.279</b>	<b>705</b>	<b>196.95</b>	
			<b>710</b>	<b>198.48</b>	3.6096
					3.5892
					3.5449
					3.6489
					4.2262
		<b>0.389</b>	<b>5</b>	<b>1.947</b>	
					4.2304
		<b>0.354</b>	<b>705</b>	<b>249.54</b>	
0.123	1.10		<b>710</b>	<b>251.84</b>	4.2764
					4.1926
					4.1868
					4.1731
					3.6147
		<b>0.184</b>	<b>5</b>	<b>0.919</b>	
					3.5078
		<b>0.287</b>	<b>705</b>	<b>202.11</b>	
0.669	0.66		<b>710</b>	<b>203.03</b>	3.4796
					3.4932
					3.5253
					3.5754

---

.(P ≤ 0.05 ) \*

: (32)

.1

(1.09) (F)  
(P≤0.05)

.2

(F)  
(P≤0.05)

(1.10)

.3

(0.66) (F)  
(P≤0.05)

-7

:



: (33)

(1

(1.54) (F)  
(P≤0.05)

(2

(F)

(P≤0.05)

(3.45)

"

0.2949

"

:

(34)

.(P≤0.05)

(34)

---

-0.0584	0.2365	0.0948	-0.0093	0.0834	4.2617
-0.1418	0.1531	0.0114	-0.0927		4.1783
-0.0491	0.2458	0.1041			4.2710
-0.1532	0.1417				4.1669
<b>*-0.2949</b>					4.0252
					4.3201

---

.(P≤0.05)

\*

(3)

(3.46) (F)

(P≤0.05)

0.3413

" "

: (35) .(P≤0.05)

(35)

.

---

<b>*-0.3413</b>	0.1295	0.1449	-0.1551	0.028	<b>3.3904</b>
<b>*-0.3133</b>	0.1015	0.1169	-0.1271		<b>3.4184</b>
-0.1862	0.0256	0.0102			<b>3.5455</b>
-0.1964	0.0154				<b>3.5353</b>
-0.2118					<b>3.5199</b>
					<b>3.7317</b>

---

.(P≤0.05)

•

**8.4**

.(36)

(36)

)

(

---

**\*\*0.568**

**\*\*0.462**

-

**\*\*0.650**

-

-

---

**.(P≤0.01)**

**\***

(36)

:

(P ≤ 0.05)

-1

(P ≤ 0.05)

-2

( $P \leq 0.05$ )

-3

)

9.4

(

.(37)

(37)

)

(

---

**\*0.091**

**\*0.238**

**\*0.188**

---

.( $P \leq 0.01$ )

\*

(37)

:



(**P** ≤ -1  
**0.05**)

(**P** ≤ 0.05) -2

(**P** ≤ -3  
**0.05**)

**10.4**

-

-

“ ”

(3.59)

(2007 )

)

(

)

(1992

(2007 )

)

(1996

( ) ( )

( ) (1950 )

)

(1982

(Marx) ( ) ( )

(Lewis, 1955)

( )

.

:

(Goleman, 1995)

:

(Merrell, 1993)

:

.

Bandura                      Self-Efficacy Theory

(Bandura, 1997)

.

:  
(1

.

(2

(2007 )

.

..

(3

."

"

(4

(2001 )

(5

( 2008 )

(6

(7

(2010 )  
( )

(8



(9)

" " "

:

(4.19)

(2008 )

.

.

.

:

(1

"

(2

"

(3

:

(3.51)

( )

(1985 )

:

(1

(2003 )

Bandura

(Bandura, 1997)

Durkheim ( )

Agnew

.(Agnew,1992)

Merton

(2013 )

(Ted, Gar)

.(2013 )

(3

(4

( )

"

)

:

.

(

(1

.

.

(2

(3

" "



:

.

**(P ≤ 0.05)**

.

.

.

.

.

.

: **11.4**

:

.1

.

.2

.

.3

.

.4

.

.5

.

399 " " .( 2012 )

:" " .(1979)

" " .(1996)

" .(2012)

.2012 - -21 "

" " .(2010)

" .(2013)

"

" .( 2007 )

"

" " .(2004 )

" .(2013)

"

" .. " .(2004)

"( ) ".(2009)

" ".(1982 )

" ".(1982)

.(23)

- " ".(1950)

" ".(2011)

-

" ".( 1999)

" ".(2003)

"

".. ".(2013)

"( )

".(468)

" ".(2005)

" ".(1998)

" ".(2003)

" ".(1982)

" (2000)

" (2000)"

: (2013)

" (2002)

" :

" (2013)

" ... .. (2013)

/24

[www.enjaznews.com/article/details.aspx](http://www.enjaznews.com/article/details.aspx)

: (2011)

: "

: 184

" ... (2011)

" (2002)

: (2013)

( ) "

" (2002)

" (2013)

"

<http://www.ahewar.org/debat/show.art.asp?aid=288067> :

" (2006)

" (2009)

(2010)

"

"

" (2012)

.2012/ 28

" (2013)

: " (2008)

"

( 2012/1/12) " ! " (2012)

" (2010)

"

" .(2008)

"

" .(2002)

.11

"

" .(2012)

"

" .(2010)

"

"

" (2010)

"

" .(2006)

"

" .( 1992 )

"

—

" .( 1998)

"

" .(2007)

( )

"

" .(2005)

"

" .(1985)

...

" .(2012)

"

[rasseen.com/art.php?id=d90105a22dc2f9f0cbf50df0787edc](http://rasseen.com/art.php?id=d90105a22dc2f9f0cbf50df0787edc)

"(1998)

"

( ) " "(1997)

" "(1960)

( ) " "(1975)

" "(2009)

" : " "(1970)

" "(2004 )

. WWW . Islam today. net

" "(2013)

. www.psd.gov.jo/arabic

" "(2004)

(38) " "(1965)

" ( 743 )" (2013)

. www.labor-watch.ne, /12

" (2012)

"

" "( 2006)



- : " " .(1965)
- " " .(2007)
- " " .(2013)
- Agnew, R , (1992). **Foundation For A General Strain Theory Of Crime And Delinquency**, Criminology.
- Aveneri shlomo (1986) **the social and political thought of karl Marx**, Cambridge University press.
- Bandura, A (1997) **Self – Efficacy: The Exercise Of Control**, Freeman, New York.
- Bandura (1989). A. & Wood R. Effect Of Perceived Control Ability And Performance Standards On Self –Regulation Of Compress Decision Making **Journal Of Personality And Social Psychology**.
- Bandura, (1988). **Social Foundations Of Thought And Action A social Cognitiv Theory**,Eaglewood Cliffs NJ. Prentice- Hall.
- Bendura, A. (1994). **Self-efficacy In r. s. Remech Audern**, Encyclopedia Of Human Beheivour .
- Bandura A. (1982). **Self-efficacy Mechanism In Human Agency American Psychologis**.
- Gelles, R.j., & Straus, M. A. (1989). **Imitative Violence** : The Causes And Consequences Of Abuse In The American Family. New York: Simon And Schuster.
- Centers, R.(1949)**The psycholog Of Scial**, princeton University Press.
- Cimons Ronlad L.,Leslie Gordan Simons, And Lora Ebert Wallace (2004) **Families,Delinquency,And Crime:Linking Society s Most BASIC Institution To Antisocial**.Los Angeles: Roxbury.
- Ditton, J. Attitudes To Wards Crime, Victimization And The Police In Scotland. (1999): **A Comparison Of White And Ethnic Minority Views**. Available on: <http://www.scotland.gov.uk/cru/resfinds/cj28-00.htm>
- Gibbs, Jack p. 1986 "Crime, Punishment, And Deterrence," **Southwestern Social Science Quarterly** 48: 515-530.
- Goleman, D. (1995) **Emotions And Leadership: BatmanBooks**, New York, USA.

- Hirschi, Travis (1969) **Causes Of Delinquency**, Berkley: University Of California Press.
- Hundley, R. O. And Anderson. R ( 1994) **.Security In The Cyberspace : An Emerging Challenge For Security .** RAND Santa Monica, Calif., WWW. Rand. Org/ Publications.
- Johnson, T. R. (1993) **“The public And The Police In The City Of Chicago”** Chicago: The Chicago Community Policing Evaluation Consortium, Institute For Policy Research, Northwestern University.
- Lewis,A.(1955) **“The Theory Of Economic, Crowth, London, Ceorge, Allen And Unwin.**
- Maddux (1998). Personal Efficacy Chapter (8) In Derelga, B. Winstread Jones (eds) (1998) **(personality,Contemporary Theory And Research** Chicago Nelson-Hall
- Merrell, R. (1993) **School Social Behavior Scale**, Brandon, Vermont: Clinical Psychology Publishing Company.
- Nye, F.I.(1958). **Family Relationships And Deviant Behavior:** John Wiley & Sons. New York.
- Raldua Martin, E. V. Changes In The Public Image Of The Police [1980-1995] And The Current Situation . (1996). Revista Espanola de Investiga- **Ciones Sociologicas**, 74, 327-341.
- Sears, R. E.(1957) **“Moccoby And H. Levin, pattemost Of Child Rearing**, New York.
- skocpol, Theda (1979) **States and Social Revolutions**, Cambridge University press.
- Tilly Charles, Louis Tilly, Richard Tilly, (1975) **The Rebellions Century 1830-1930**, Harrard University press.

()

		1
/		2
/		3
/		5
/		6
/		7
		8

( )

## اعداد الطلبة

2014- 2013

) 2014- 2013

(

الرقم	اسم الجامعة	العدد الاجمالي للطلبة	اعداد الطلبة المسجلين في مادة التربية الوطنية
-1	الجامعة الاردنية	45.400 طالب وطالبة	3.428 طالب وطالبة
-2	جامعة اليرموك	36.000 طالب وطالبة	2.300 طالب وطالبة
-3	جامعة الحسين	9.500 طالب وطالبة	1.127 طالب وطالبة

( )

خلال الأعوام 2011،2012،2013م  
من خلال المرصد العالمي الاردني

2010 139	%40	35	%37.3	309	% 58.5	485	829	2011
%8 (901)2012 (829) 2011	%7.4	67	%42.7	385	% 49.8	449	901	2012
%7.5 (743)2013 (691) 2012	%4	49	%36	267	% 60	442	758	2013



( )



بسم الله الرحمن الرحيم

جامعة مؤتة

جامعة مؤتة – كلية العلوم الاجتماعية  
قسم علم الاجتماع.

عنوان الدراسة :-

"اتجاهات الشباب الجامعي نحو تعامل رجل الأمن العام مع الحركات المطلوبة في  
المجتمع الأردني"

الطالب وليد سلام بداينه  
بإشراف د حسين طه محادين

عزيزي/ تي المبحوث ..تحية طيبة وبعد ؛

يقوم الباحث بالدراسة أعلاه كجزء من متطلبات نيل درجة الدكتوراه في علم  
الاجتماع/تخصص علم الجريمة.  
لطفًا ؛ بين أيديكم استبانة البحث، أرجو التكرم بالإجابة على المعلومات والأسئلة  
بوضعكم إشارة ( X ) واحدة عند كل عبارة ترى بأنها الأدق في التعبير عن اتجاهاتكم  
الأدق نحو كل عبارة ؛ علما بأن إجاباتكم ستستخدم لأغراض البحث العلمي فقط،  
شـاـكـرا لكم تـكـرمـكم بالإجابة وحسن تعاونكم.

2013

"اتجاهات الشباب الجامعي نحو تعامل رجل الأمن العام مع الحركات  
المطلبية في المجتمع الأردني"

الجزء الأول: معلومات

الجامعة: ( )

• الكلية: 1- علمية ( ) 2- إنسانية ( ) .

• المستوى الجامعي: 1- أولى 2- ثانية 3- ثالثة  
4 - رابعة 5- خامسة.

• النوع الاجتماعي: 1- ذكر ( ) 2- أنثى ( ) .

• مكان سكن الأهل الآن: 1- بادية 2- ريف 3- مدينة  
4- مخيم.

دخل الأسرة الشهري: ( ) دينار أردني

المستوى التعليمي للأب: 1- أمي ( ) 2 - أساسي ( )

3- ثانوي ( ) 4 - دبلوم ( ) 5- بكالوريوس ( )

6- ماجستير ( ) 7- دكتوراه ( )

المستوى التعليمي للأب: 1- أمي ( ) 2- أساسي ( ) 3- ثانوي ( )

4 - دبلوم ( ) 5- بكالوريوس ( ) 6- ماجستير ( ) 7- دكتوراه ( )

الجزء الثاني : فقرات الاستبانة " اتجاهات الشباب الجامعي نحو تعامل رجل الأمن العام مع الحركات المطلوبة في المجتمع الأردني "

الرقم	الفقرة	أوافق بشدة	أوافق	محايد	لا أوافق بشدة	لا أوافق
<b>* واجبات رجل الأمن العام أثناء المسيرات</b>						
1-	وجود رجل الأمن العام في المسيرات المطلوبة يحمي المشاركين فيها .					
2-	تواجد رجل الأمن العام في المسيرات المطلوبة يحمي الممتلكات أعمامه من الاعتداء .					
3-	تواجد رجل الأمن العام في المسيرات المطلوبة يحمي الممتلكات الخاصة من الاعتداء.					
4-	تواجد رجل الأمن العام في المسيرات المطلوبة ينظم سير المركبات داخل المدن التي تقام فيها هذه المسيرات.					
5-	تواجد رجل الأمن العام في المسيرات المطلوبة ينظم سير المشاة داخل المدن التي تقام فيها هذه المسيرات.					
6-	يساهم رجل الأمن العام في إعادة السير على الطرق الخارجية بعد إغلاقها من قبل المحتجين.					
7-	يقدم رجل الأمن العام المساعدة أثناء حدوث أي طارئ لأي شخص مشارك في المسيرات المطلوبة.					
8-	يقوم رجل الأمن العام بضبط المتورطين في الاعتداءات على المشاركين في المسيرات المطلوبة					
9-	يتم إرهاب رجال الأمن العام من قبل المسؤولين عنهم بحيث يتم إحضارهم بأعداد كبيرة في المسيرات والحركات المطلوبة في الوقت الذي لا تتطلب فيه هذه الفعاليات مثل هذه الأعداد لسلميتها وعدم استمراريتها					
10-	هنالك تضخيما ومبالغة فيما يقوم به رجل الأمن العام في مجال حماية الفعاليات الإصلاحية لان الحركات المطلوبة في الأردن ليس حراكا يوميا					
<b>* صفات رجل الأمن المشارك في المسيرات</b>						
11-	يتعامل رجل الأمن العام بتعالي مع المشاركين في المسيرات المطلوبة					
12-	يتعامل رجل الأمن العام بحزم مع إي شخص يتعدى على القانون خلال المسيرات المطلوبة					
13-	يتميز رجل الأمن العام بضبط النفس في تعامله مع المشاركين في المسيرات المطلوبة.					
14-	يغلب على تصرف رجل الأمن العام مع المشاركين في المسيرات المطلوبة صفة الغرور .					
15-	رجل الأمن العام مؤهل نفسيا للتعامل مع المشاركين في المسيرات المطلوبة					
16-	رجل الأمن العام مؤهل اجتماعيا للتعامل مع المشاركين في المسيرات المطلوبة					
17-	رجل الأمن العام مؤهل سلوكيا للتعامل مع المشاركين في المسيرات المطلوبة.					
18-	يستخدم رجل الأمن العام القوة مع المحتجين والمشاركين في المسيرات المطلوبة.					
19-	يلجأ رجل الأمن العام للحوار والتفاوض مع القائمين على المسيرات المطلوبة لفض المشاركين فيها بسلمية .					
20-	يستخدم رجل الأمن العام أحيانا ودون مبرر أدوات مادية عنيفة "الهراوى ،الغاز .. الخ " ضد المحتجين والمشاركين في المسيرات المطلوبة.					

				21-	يقوم رجل الأمن العام ببعض الحركات والإيماءات التي توحى للمشاركين في المسيرات الظهور بمظهر القوي والمسيطر .
				22	يقوم رجل الأمن العام بالتواطؤ مع بعض المحرضين " البلطجية"الخلق الفوضى بين المشاركين في المسيرات المطلوبة.
				23-	يتميز رجل الأمن العام بالتروي حيال المواقف الانفعالية المختلفة التي تحدث في المسيرات المطلوبة.
<b>*البعد الثالث: علاقة رجل الأمن العام مع المشاركين في المسيرات .</b>					
				22-	وجود رجل الأمن العام في المسيرات المطلوبة يُشعر المشاركين فيها بالأمن والطمأنينة .
				23-	وجود رجل الأمن العام في المسيرات يعمل على خلق بيئة مناسبة للمشاركين فيها للتعبير القانوني عن آرائهم بكل حرية.
				24-	يوحي قيام رجل الأمن العام بتوزيع الماء والعصائر أحيانا على تفهم كل
				25-	منهما لحقوق وواجبات الآخر في المسيرات المطلوبة بالمعنى القانوني. يهدد رجل الأمن العام المشاركين في المسيرات والحركات المطلوبة باستعمال القوة لفض مشاركتهم
				26-	يتعامل رجل الأمن العام مع كافة المشاركين في المسيرات المطلوبة في مختلف أقاليم لوطن بعدالة وفقا للقانون .
				27-	يقوم رجل الأمن العام بتوجيه اهانات قاسية لكرامات الناس المشاركين في المسيرات والحركات المطلوبة
				28-	هناك تعاون بين رجال الأمن العام والمشاركين في المسيرات المطلوبة للحيلولة دون وقوع اعتداءات على أي منهما .
				29-	يتفهم رجل الأمن العام مشاعر المشاركين في المسيرات المطلوبة كونها جزء من عمليات الإصلاح المطلوبة من قبل الجميع في الأردن .
				30-	أتمسك بدعم رجال الأمن العام لتحقيق واجبه القانوني أثناء المسيرات المطلوبة.
				31-	يعتمد نجاح المسيرات على التعاون بين رجل الأمن العام والمشاركين في المسيرات المطلوبة.
				32-	سبق وان أشارت في مسيرة وتعرضت لمعاملة سيئة من قبل رجال الأمن العام .
				33-	أتجنب الإبلاغ عن حادثة ما في المسيرات والاحتجاجات خوفا من أن أصبح طرفا فيها .

**الباحث  
وليد سلام البداينه**

( )



بسم الله الرحمن الرحيم

جامعة مؤتة

جامعة مؤتة – كلية العلوم الاجتماعية  
قسم علم الاجتماع.

عنوان الدراسة :-

"اتجاهات الشباب الجامعي نحو تعامل الأمن العام مع الحركات المطلوبة في المجتمع  
الأردني"

الطالب وليد سلام البداينة

بإشراف د حسين طه محادين

عزيزي/ تي المبحوث ..تحية طيبة وبعد ؛

يقوم الباحث بالدراسة أعلاه كجزء من متطلبات نيل درجة الدكتوراه في علم  
الاجتماع/تخصص علم جريمة.

لطفًا ؛ بين أيديكم استبانة البحث، أرجو التكرم بالإجابة على المعلومات والأسئلة  
بوضعكم إشارة ( X ) واحدة عند كل عبارة ترى بأنها الأدق في التعبير عن اتجاهاتكم  
الأدق نحو كل عبارة ؛ علما بأن إجاباتكم ستستخدم لأغراض البحث العلمي فقط.  
شـاـكـرا لكم تـكـرمكم بالإجابة وحسن تعاونكم.

2014

الجزء الأول:

1. الجامعة : ( )
2. النوع الاجتماعي : 1. ذكر 2. أنثى .
3. الكلية : 1- علمية ( ) 2- إنسانية ( )
4. المستوى الجامعي : 1- أولى 2- ثانية 3- ثالثة 4- رابعة 5- خامسة
6. الدخل الشهري للأسرة: 1. اقل من 300 دينار 2- من 301-600 دينار 3- 600 دينار فأكثر
7. المستوى التعليمي للأم :  
1- أمي ( ) 2- أساسي ( ) 3- ثانوي ( ) 4 - دبلوم ( ) 5- بكالوريوس ( )  
6- دراسات عليا ( )
8. المستوى التعليمي للأب:  
1- أمي ( ) 2- أساسي ( ) 3- ثانوي ( ) 4 - دبلوم ( ) 5- بكالوريوس ( )  
6- دراسات عليا ( )
9. أهم وسائل التواصل للمشاركة في الحراك :  
1- الموبايل 2- الفيس بوك 3- المواقع الإخبارية 4- مواقع خاصة 5. أخرى حدد ( )

ما هو تقييمك لأداء الشرطة في تعامله مع الحراكات المطلوبة في الاردن؟

- 1- ممتاز
- 2- جيد
- 3- ضعيف
- 4- غير مقبول
- 5- سيء للغاية



\* الجزء الثاني : فقرات الاستبانة "اتجاهات الشباب الجامعي نحو تعامل رجل الأمن العام مع الحركات المطلوبة في المجتمع الأردني"

الرقم	الفقرة	أوافق بشدة	أوافق	محايد	لا أوافق	لا أوافق بشدة
<b>* ادوار الأمن العام أثناء المسيرات المطلوبة</b>						
1-	هنالك تضخيما ومبالغة فيما يقوم به رجل الأمن العام في مجال حماية الفعاليات الإصلاحية لان الحركات المطلوبة في الأردن ليس حركات يومية.					
2-	يتم إرهاق رجال الأمن العام من قبل المسؤولين عنهم بإحضارهم بأعداد كبيرة في المسيرات والحركات المطلوبة في الوقت الذي لا تتطلب فيه هذه الفعاليات مثل هذه الأعداد لسلميتها وعدم استمراريتها.					
3-	رجل الأمن العام مؤهل نفسيا للتعامل مع المشاركين في المسيرات المطلوبة					
4-	رجل الأمن العام مؤهل سلوكيا للتعامل مع المشاركين في المسيرات المطلوبة.					
5-	يقوم رجل الأمن العام بالتواطؤ مع بعض المحرضين "الباطنية" لخلق الفوضى بين المشاركين في المسيرات المطلوبة.					
6-	يتميز رجل الأمن العام بالتروي حيال المواقف الانفعالية المختلفة التي تحدث في المسيرات المطلوبة.					
7-	توجد رجل الأمن العام في المسيرات يعمل على خلق بيئة مناسبة للمشاركين فيها للتعبير القانوني عن آرائهم بكل حرية.					
8-	يوحي قيام رجل الأمن العام بتوزيع الماء والعصائر أحيانا على تفهم كل منهما لحقوق وواجبات الآخر في المسيرات المطلوبة بالمعنى القانوني.					
9-	هناك تعاون بين رجال الأمن العام والمشاركين في المسيرات المطلوبة للحيلولة دون وقوع اعتداءات على أي منهما .					
10-	يتفهم رجل الأمن العام مشاعر المشاركين في المسيرات المطلوبة كونها جزء من عمليات الإصلاح المطلوبة من قبل الجميع في الأردن .					
11-	أتمسك بدعم رجال الأمن العام لتحقيق واجباتهم القانونية أثناء المسيرات المطلوبة.					
12-	أتجنب الإبلاغ عن حادثة ما في المسيرات والاحتجاجات خوفا من أن أصبح طرفا فيها .					
<b>* اسهام الأمن العام في المسيرات المطلوبة</b>						
13-	توجد رجل الامن العام في المسيرات المطلوبة يحمي المشاركين فيها.					
14-	توجد رجل الأمن العام في المسيرات المطلوبة يحمي الممتلكات ألعامه من الاعتداء					

					15-	تواجد رجل الأمن العام في المسيرات المطلوبة يحمي الممتلكات الخاصة من الاعتداء.
					16-	تواجد رجل الأمن العام في المسيرات المطلوبة ينظم سير المركبات داخل المدن التي تقام فيها هذه المسيرات.
					17-	تواجد رجل الأمن العام في المسيرات المطلوبة ينظم سير المشاة داخل المدن التي تقام فيها هذه المسيرات.
					18-	يساهم رجل الأمن العام في إعادة السير على الطرق الخارجية بعد إغلاقها من قبل المشاركين في المسيرات المطلوبة.
					19-	قوم رجل الأمن العام بضبط المتورطين في الاعتداءات على المشاركين في المسيرات المطلوبة
					20-	تواجد رجل الأمن العام في المسيرات المطلوبة يُشعر المشاركين فيها بالأمن والطمأنينة .
					<b>* تعامل الأمن العام في المسيرات المطلوبة .</b>	
					21-	يقدم رجل الأمن العام المساعدة أثناء حدوث أي طارئ لأي شخص مشارك في المسيرات المطلوبة.
					22-	يتعامل رجل الأمن العام بفوقية مع المشاركين في المسيرات المطلوبة
					23-	يتعامل رجل الأمن العام بحزم مع أي شخص يتعدى على القانون خلال المسيرات المطلوبة
					24-	يتميز رجل الأمن العام بضبط النفس في تعامله مع المشاركين في المسيرات المطلوبة.
					25-	يغلب على تصرف رجل الأمن العام مع المشاركين في المسيرات المطلوبة صفة الغرور .
					26-	يستخدم رجل الأمن العام القوة مع المحتجين والمشاركين في المسيرات المطلوبة.
					27-	يلجأ رجل الأمن العام للحوار والتفاوض مع القائمين على المسيرات المطلوبة لفض المشاركين فيها بسلمية .
					28-	يستخدم رجل الأمن العام أحيانا ودون مبرر أدوات مادية عنيفة"الهرأوى،الغاز ..الخ " ضد المحتجين والمشاركين في المسيرات المطلوبة.
					29-	يقوم رجل الأمن العام ببعض الحركات والإيماءات التي توحى للمشاركين في المسيرات الظهور بمظهر القوي والمسيطر .
					30-	يهدد رجل الأمن العام المشاركين في المسيرات والحركات المطلوبة باستعمال القوة لفض مشاركتهم
					31-	يتعامل رجل الأمن العام مع كافة المشاركين في المسيرات المطلوبة في مختلف أقاليم الوطن بعدالة وفقا للقانون .
					32-	يقوم رجل الأمن العام بتوجيه اهانات قاسية لكرامات الناس المشاركين في المسيرات والحركات المطلوبة